



Конфигурирование MODBUS TCP совместимых контроллеров

В iRidium GUI Editor

Версия 1.3

Обновлено 26.02.2010

1. Описание

В данном руководстве показано как настроить iRidium для работы с MODBUS совместимыми контроллерами и устройствами сбора данных.

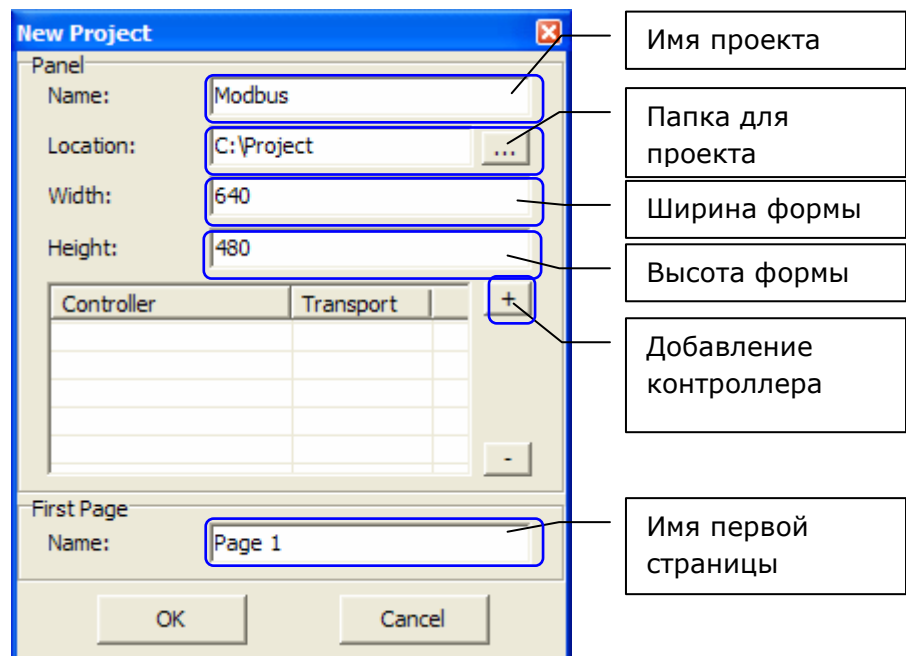
2. Подготовка

2.1 Конфигурирование внешних переменных на контроллере:

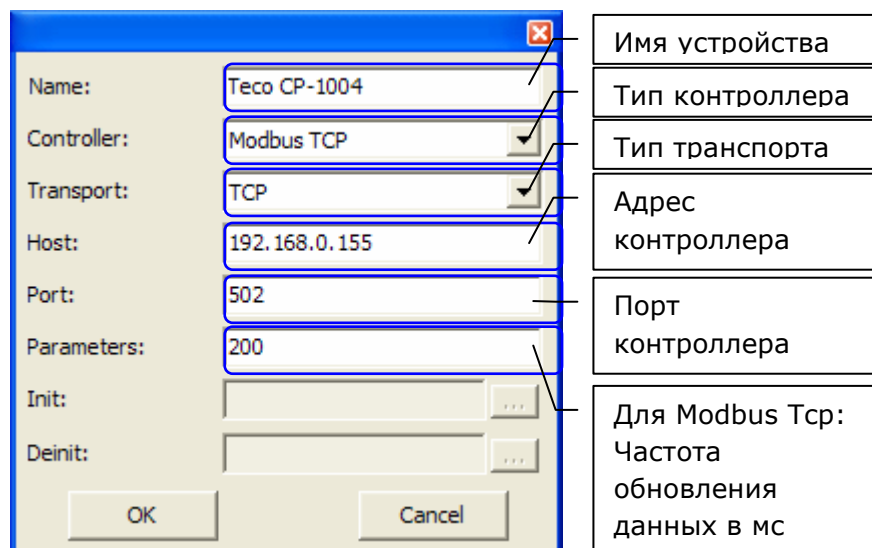
- Используемый тип данных – WORD
- Адрес с 1 – 5: выхода (данные можно просматривать и изменять)
- Адрес с 10 – 15: входа (данные можно только просматривать)
- Адрес с 20 – 25: дискретные значения (данные можно просматривать и изменять)

3. Настройка проекта в редакторе

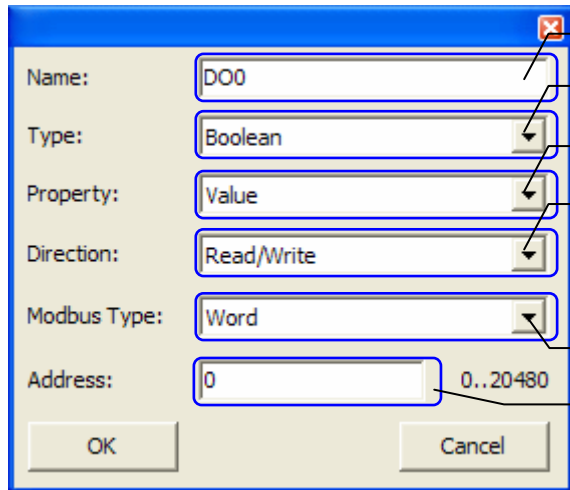
3.1 Создадим новый проект



3.2 Добавим Modbus TCP контроллер

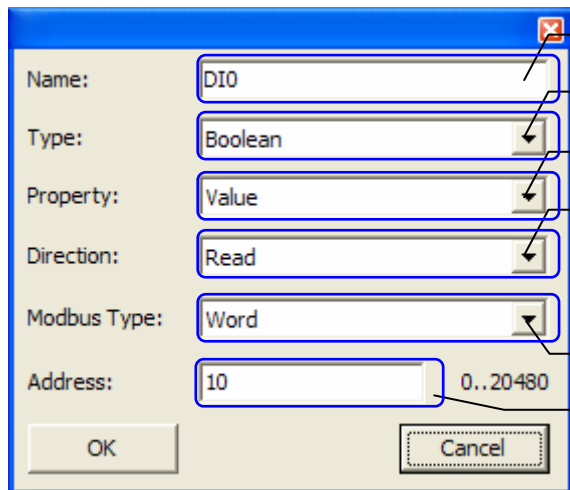


3.3 Добавим канал для работы с дискретным выходом



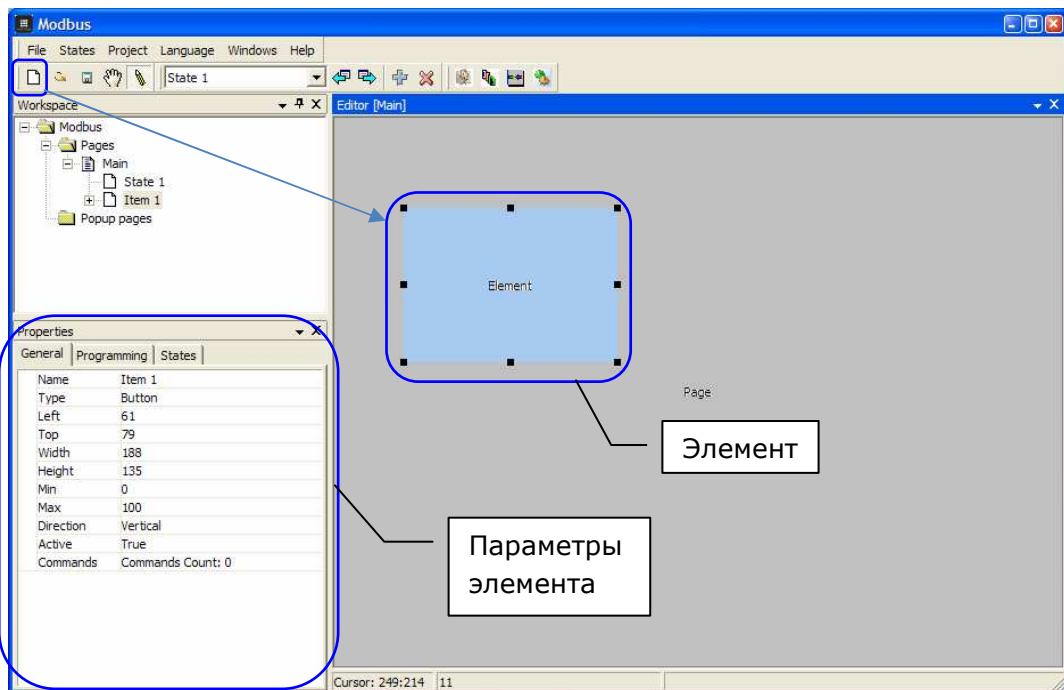
Имя канала
Тип канала
Свойство
Направление передачи данных
Тип данных
Адрес в десятичном представлении

3.4 Добавим канал для работы с дискретным входом



Имя канала
Тип канала
Свойство
Направление передачи данных
Тип данных
Адрес в десятичном представлении

3.5 Создадим элемент управления



Элемент

Параметры элемента

3.6 Настроим свойства элемента

Вкладка General

Property	Value
Name	Item 2
Type	Button
Left	330
Top	107
Width	0
Height	0
Min	0
Max	100
Direction	Vertical
Active	True
Commands	Commands Count: 0

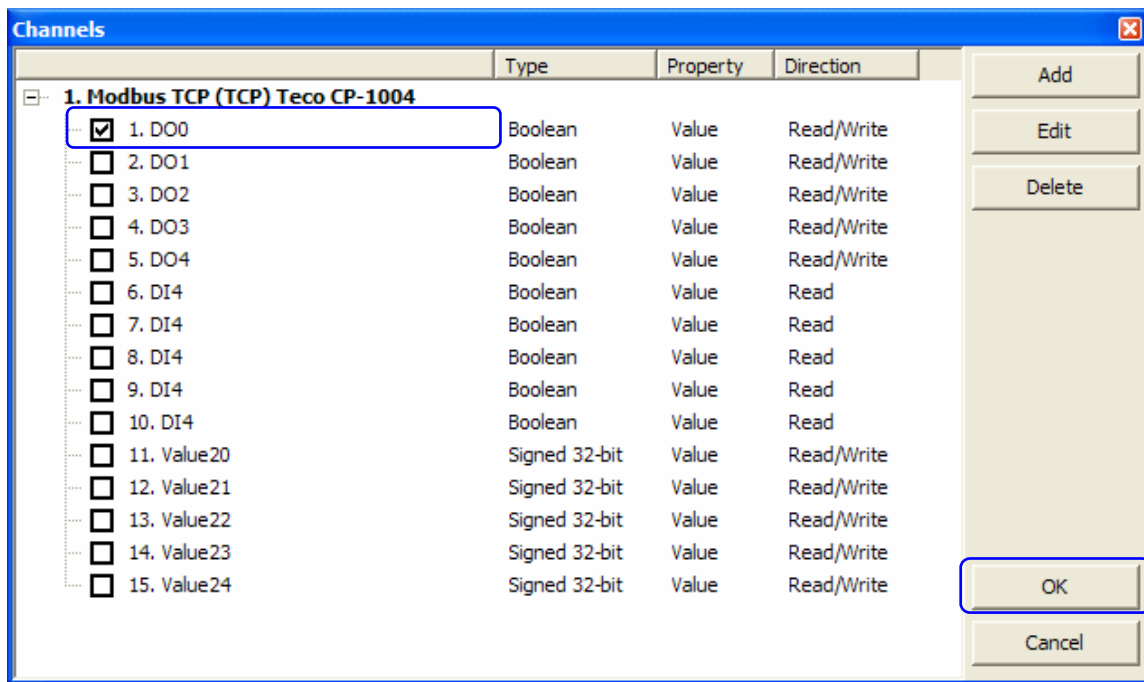
- Имя
- Тип
- Позиция
- Размеры
- Минимальное и максимальное значение слайдера
- Направление слайдера
- Активность слайдера
- Работа с окнами

Вкладка Programming

Feedback	Channel
Channels	Channels Count: 1 ...
1. Modbus TCP (TCP)	1 : DO0

- Тип обратной связи
- Список привязанных каналов (НАЖМИТЕ для настройки)

3.7 Выберите каналы, с которыми связан этот элемент.

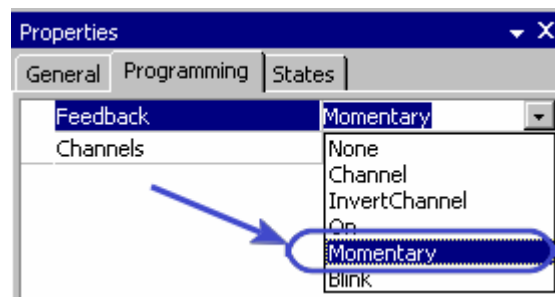


3.8 Настройте отображение состояний элемента

Если необходимо, чтобы кнопка менялась, при нажатии или изменении значения, пришедшего на канал, необходимо настроить состояния (states) графического элемента. Состояний может быть множество (по умолчанию 2).

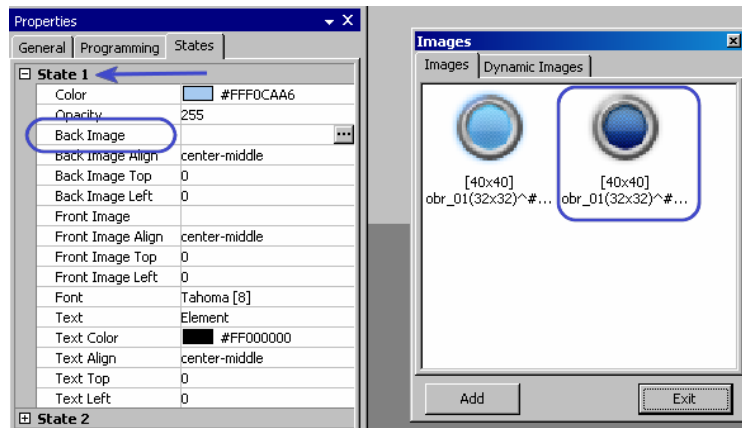
Если вы хотите чтобы состояние элемента и привязанного к нему канала изменялось только при нажатии/отпуске (нефиксируемая кнопка):

- На вкладке программирование параметр Feedback установите в Momentary;

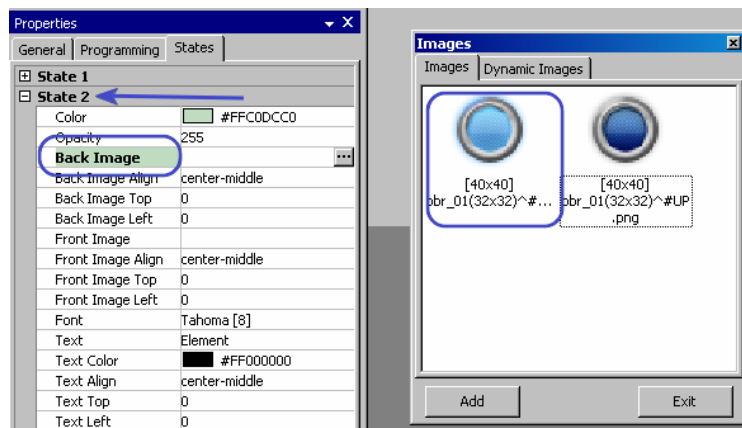


- Настройте состояния элемента:

State 1: обычное состояние элемента (в свойство BackImage подгрузить изображением элемента в ВЫКЛЮЧЕННОМ состоянии)



State 2: состояние элемента при нажатии (в свойство BackImage подгрузить изображением элемента во ВКЛЮЧЕННОМ состоянии).



Если вы хотите чтобы кнопка менялась только при изменении значения канала, к которому привязан графический элемент то:

- На вкладке программирование параметр Feedback установите значение Channel;
- Настройте состояния элемента:
 - State 1: состояния элемента, когда на канале значение 0;
 - State 2: состояния элемента, когда на канале значение 1.
 По умолчанию на канале значение 0.

3.9 Общие настройки Состояний (states)

Property	Value
Color	#FFF0CAA6
Opacity	255
Back Image	
Back Image Align	center-middle
Back Image Top	0
Back Image Left	0
Front Image	
Front Image Align	center-middle
Front Image Top	0
Front Image Left	0
Font	Tahoma [8]
Text	Element
Text Color	#FF000000
Text Align	center-middle
Text Top	0
Text Left	0

Цвет элемента

Прозрачность элемента

Параметры фонового изображения

Параметры переднего изображения

Параметры текста

3.10 Создайте элемент «Слайдер»

Настройте свойства

Property	Value
Name	Item 2
Type	Level
Left	379
Top	76
Width	99
Height	328
Min	0
Max	100
Direction	Vertical
Active	True
Commands	Commands Count: 0

Type

Left

Top

Width

Height

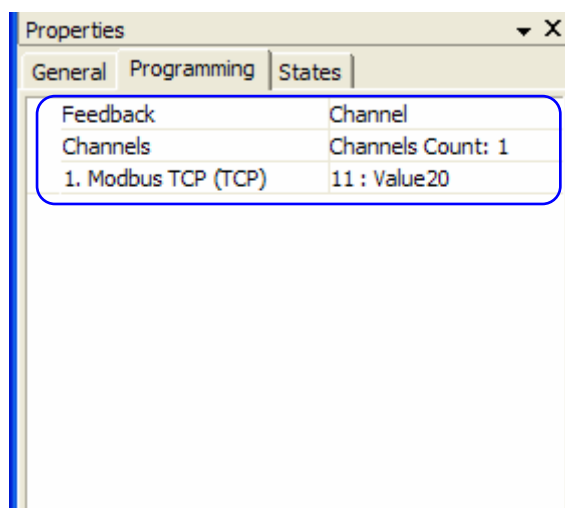
Min

Max

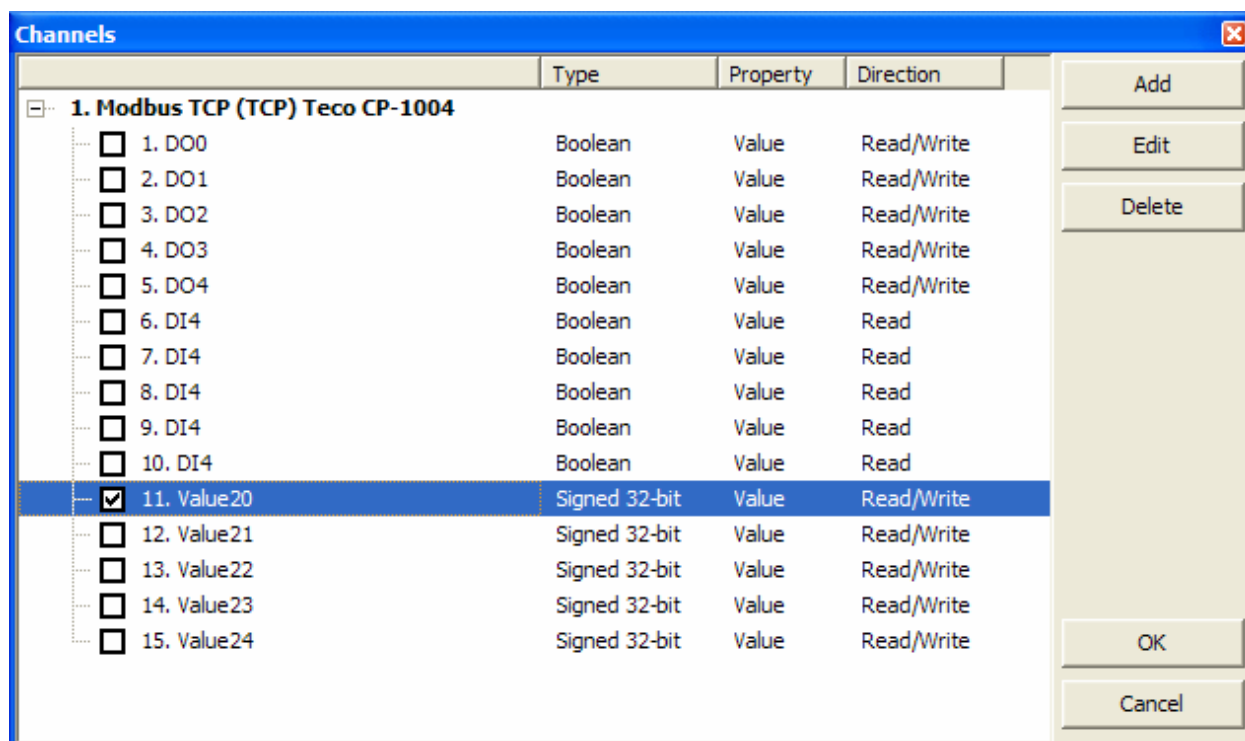
Direction

Active

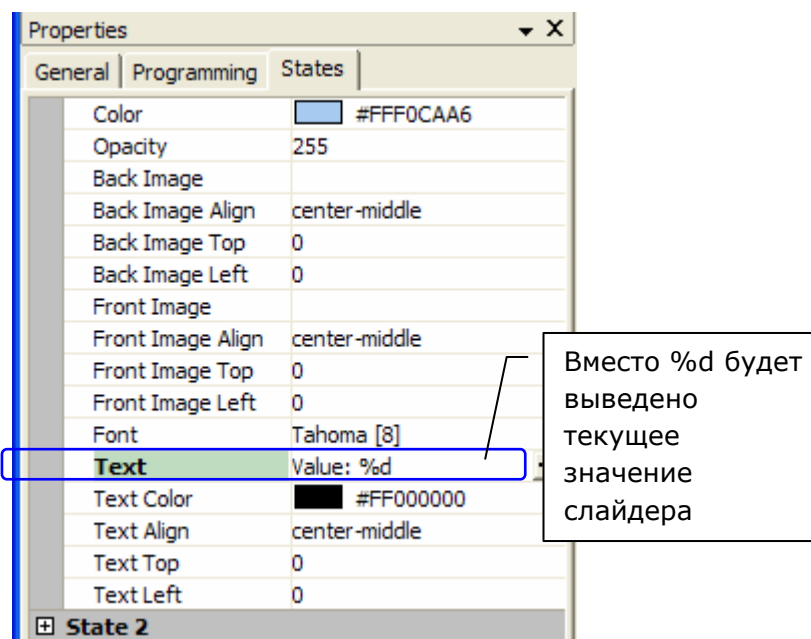
Задайте канал - Программирование



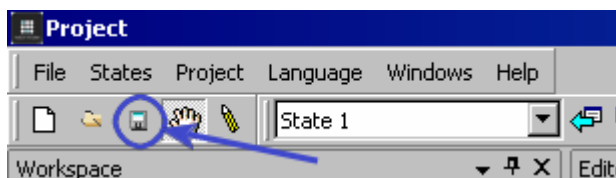
Выберите канал для слайдера.



Настройте состояния слайдера.

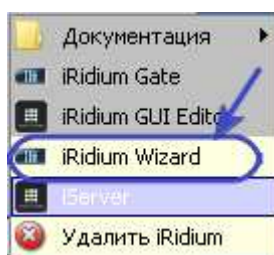


4. Сохраните проект

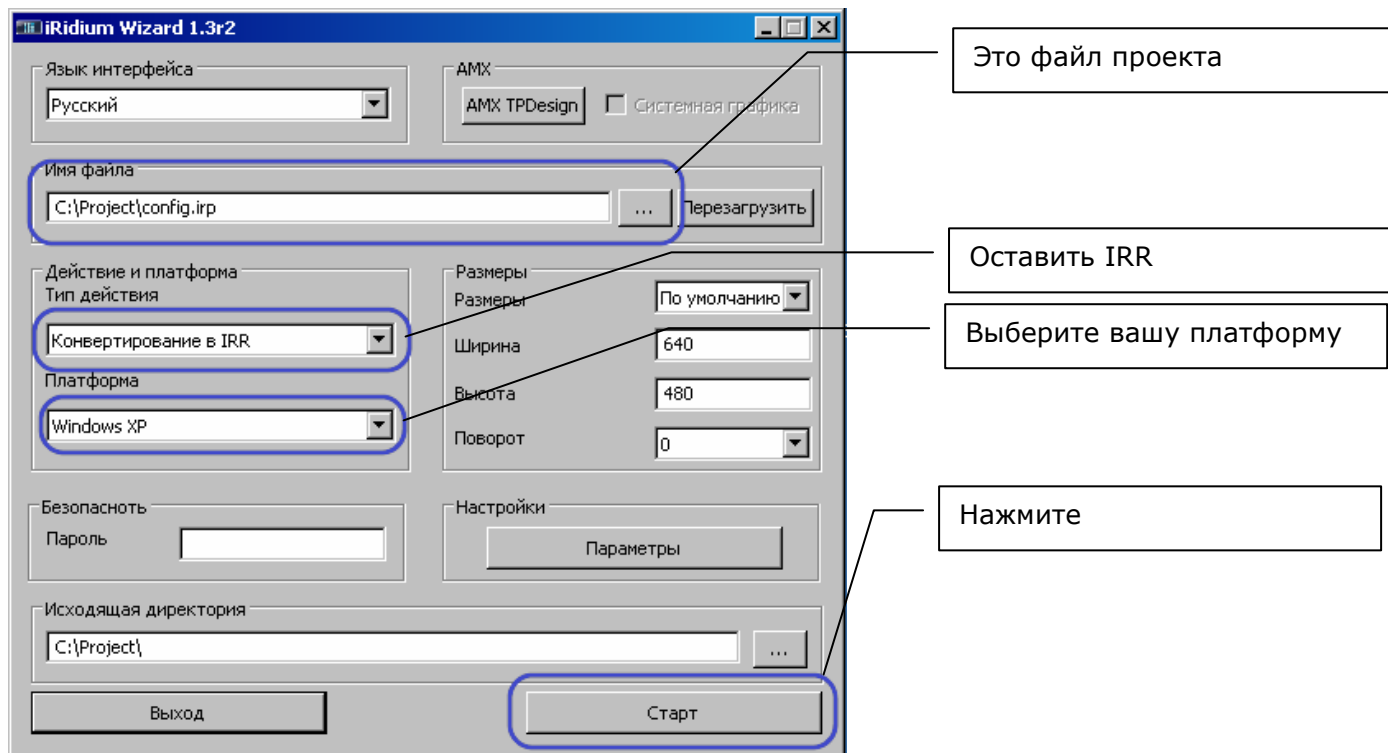


5. Подготовьте проект к запуску на устройстве.

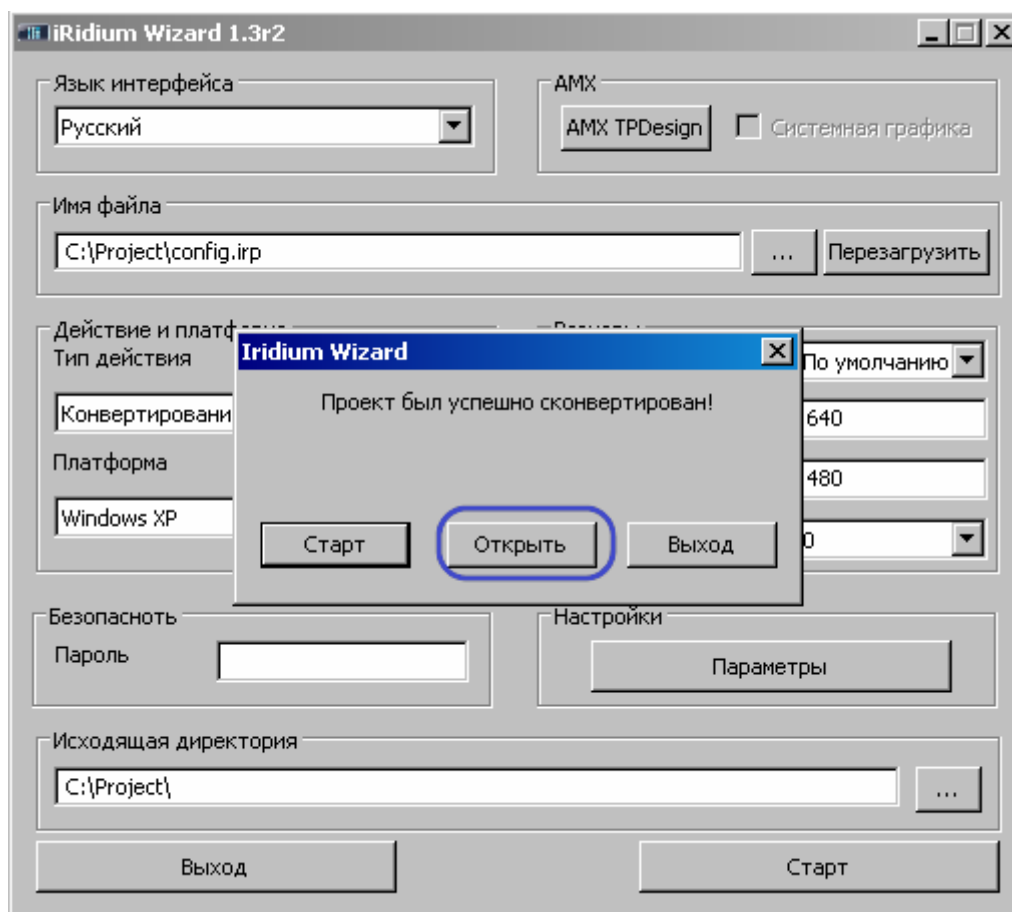
5.1 Работа с iRidium Wizard



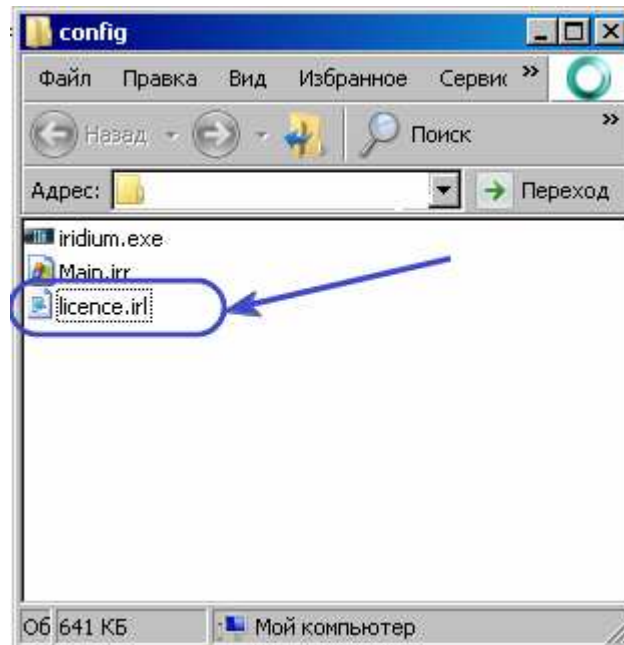
Настройте параметры преобразования



Нажмите Открыть



Добавьте в папку проекта файл лицензии.



Запустите файл iridium.exe